

**令和2年度**

**事業報告書**

**社会福祉法人秀楽会**

## 1 法人の概要

- (1) 法人名 社会福祉法人秀楽会  
(2) 所在地 兵庫県三木市別所町興治1588番地  
(3) 設立認可年月日 平成2年3月23日

## 2 事業の概要

社会福祉法人秀楽会では、次の事業を実施しています。

区分	種類	施設名	定員	事業開始年月日
第1種 社会福祉事業	特別養護 老人ホーム	特別養護老人ホーム しゅうらく苑	106名	H2. 4.16
第2種 社会福祉事業	老人短期 入所事業	特別養護老人ホーム しゅうらく苑	14名	H2. 4.16
	老人デイ サービス事業	しゅうらく苑 デイサービスセンター	25名	H2. 3.27
公益事業	サービス付き 高齢者向け住宅	しゅうらく庵	29名	H28. 5.15

## 3 施設の概要等

### (1) 基本財産等

財産	区分	地目・構造等	用途	面積
基本 財産	土地	宅地	特別養護老人ホーム敷地	9,604.00 m <sup>2</sup>
	建物	鉄筋コンクリート造2階建	特別養護老人ホーム	4,399.15 m <sup>2</sup>
		コンクリートブロック造平屋建	倉庫	13.65 m <sup>2</sup>
		軽量鉄骨造平屋建	倉庫	47.40 m <sup>2</sup>
その他 財産	土地	雑種地	駐車場ほか	6,145.41 m <sup>2</sup>
	建物	鉄筋コンクリート造	職員寮(旧診療所)	71.92 m <sup>2</sup>
公益 事業用 財産	土地	宅地	サービス付き高齢者向け 住宅敷地	3,182.25 m <sup>2</sup>
	建物	鉄骨造	サービス付き高齢者向け 住宅	1,306.00 m <sup>2</sup>

### (2) 令和2年度中に契約を締結した主な工事及び備品購入等

利用者が、より安全に、安心して快適な環境の下で生活ができるように、改修の困難な東館の老朽トイレを閉鎖し、隣接する資材庫の空間を活用して新たなトイレを増設するとともに、空調機の更新などを実施しました。また、新型コロナウイルス感染症対応として居住エリアをより明確に分離できるように西館に新

たな医務室と個室隔離が可能な感染予防室を整備したほか、安全機能向上のため防火シャッターの危害防止改造工事や高圧気中開閉器の更新などを実施しました。

なお、非常用発電機の更新は設備の製造に日数を要することから、また、しゅうらく庵の特殊浴室の排煙窓の改造工事は発注時期等の関係で、いずれも令和3年度の工事となります。

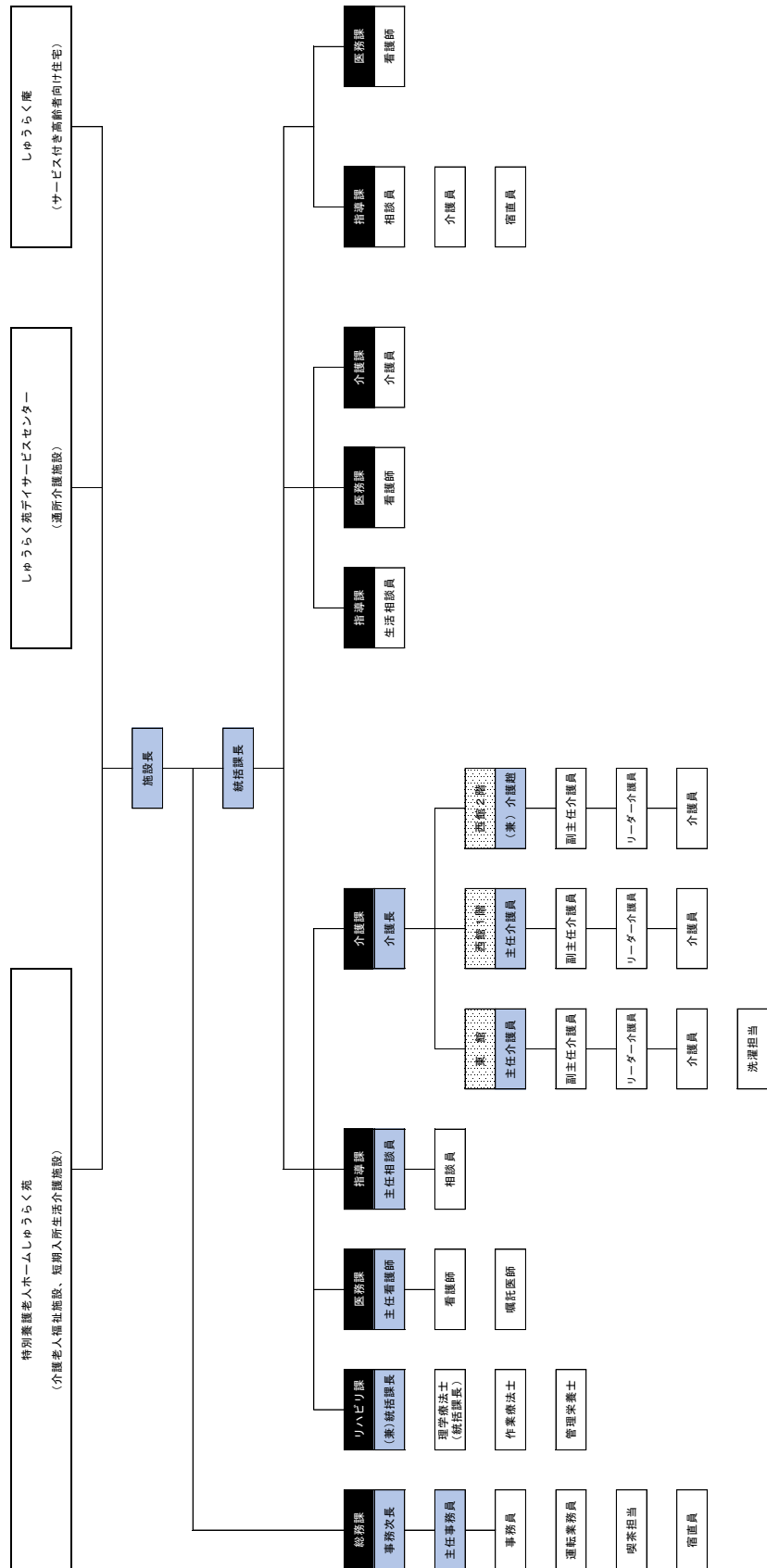
工 事 又 は 備 品	工事完了日 又は 物品納入日	金 額 (消費税等を含む。)
《工事・修繕関係》		
西館医務室整備工事	R 2. 6.18	759,000円
玄関自動扉修理工事	R 2. 6.24	120,000円
感染予防室整備工事	R 2. 7.28	3,080,000円
防火シャッター危害防止改造工事	R 2. 7.31	825,000円
職員寮外部ブロック塀修理工事 (フェンス改修工事含む)	R 2. 8.27	1,669,000円
高圧気中開閉器更新工事	R 2. 9.27	922,900円
東館トイレ増設工事	R 2.12.11	1,606,000円
非常用発電機更新工事	工事実施は、 令和3年度	8,162,000円
非常口誘導灯更新工事	R 2.11.27	935,000円
東館居室空調機更新工事	R 2.12. 1	1,133,000円
非常照明取替工事	R 3. 2.25	748,000円
しゅうらく庵特殊浴室排煙窓改造工事	工事実施は、 令和3年度	429,000円
《備品等購入関係》		
消火器更新	R 2. 9.28	129,800円
電動リモートコントロールベッド (サイドレール含む)	R 2. 9.25	1,023,702円
送迎用ワンボックス車両更	R 3. 3.17	3,760,000円
西館2階浴室用給湯器更新	R 2.12.11	181,775円
《その他》		
除菌消毒作業	R 2. 8.26	660,000円

# 4 組織

(令和3年3月31日現在/敬称略)

理事会	
理事	監事
村岡 亨祐 (理事長)	山本 義輝
興梠 輝政	岩野 衛治
木梨 隆	
依藤 保	
小山 藤郎	
上山 秀美 (施設長)	

評議員会	
湯井 猛志	藤本 肇作
岸井 久幸	加藤 久勝
高田 隼	新谷 奈苗
末福 昭憲	



## 5 役員会等の開催状況

### (1) 理事会

#### ア 役員構成（令和3年3月31日現在）

理事 6名（定数6名）

監事 2名（定数2名）

#### イ 理事会の開催状況

開催日	議案等	可否結果等
第1回 R. 2. 5.20 (みなし決議)	1 報告1 理事長の職務執行状況の報告について	承認
	2 報告2 専決報告（職員の人事異動について）	承認
	3 議案1 令和元年度事業報告及び決算報告並びに監査報告について	同意
	4 議案2 役員推薦について	承認
	5 議案3 評議員会招集事項について	可決
第2回 R. 2.12.10 (みなし決議)	1 報告1 理事長の職務執行状況の報告について	承認
	2 報告2 令和2年度事業会計中間報告について	承認
第3回 R. 3. 3.25 (みなし決議)	1 報告1 理事長の職務執行状況の報告について	承認
	2 議案1 令和3年度事業計画について	可決
	3 議案2 令和3年度事業会計予算について	可決

### (2) 評議員会

#### ア 評議員構成（令和3年3月31日現在）

評議員 7名（定数7名）

#### イ 評議員会の開催状況

開催日	議案等	可否結果等
第1回 R. 2. 6.25 (みなし決議)	1 議案1 令和元年度事業報告及び決算報告並びに監査報告について	可決
	2 議案2 社会福祉法人秀楽会役員選任について	選任

## 6 職員数の状況

(令和3年3月31日現在)

施設	所属	職名	正規	嘱託	パート	実習生*	合計	前年度	
しゅうらく苑			48	8	27	5	88	78	
		施設長	1				1	1	
	総務課	事務次長			1		1	1	
		事務員	2		1		3	3	
	リハビリ課	統括課長(理学療法士)	1				1	1	
		作業療法士	1				1	1	
		管理栄養士	1		1		2	1	
	医務課	主任看護師			1		1	1	
		看護師	5		4	2	11	8	
		医師			1		1	1	
	指導課	主任相談員			1		1	1	
		相談員	1				1	1	
	介護課	介護長	1				1	1	
		主任介護員	3				3	2	
		副主任介護員	3				3	3	
		リーダー介護員	5				5	7	
		介護員	23			10	5	38	32
		夜間専属介護員				2		2	1
		洗濯担当				2		2	2
	その他	運転業務員			2		2	2	
		喫茶担当				3	3	3	
宿直員					5	5	5		
しゅうらく苑デイサービスセンター			5		4		9	7	
指導課	生活相談員	1				1	1		
医務課	看護師	1				1	2		
介護課	介護員	3		4		7	4		
しゅうらく庵			1		4		5	9	
指導課	相談員							1	
	介護員				3	3	3	3	
	宿直員				1	1	1	4	
医務課	看護師※	1				1	1		
総計			54	8	35	5	102	94	

※ しゅうらく苑デイサービスセンター(DS)に配置する看護師の内1名は、しゅうらく庵との兼務配置であり、人員数はしゅうらく庵で計上し、DSでは計上していません。

※ 「実習生」欄は、外国人技能実習生の人員数です。

## 7 業務の概要

### (1) 特別養護老人ホーム

特別養護老人ホームの運営に当たっては、入苑者の意思及び人格を尊重し、常に入苑者の立場に立った介護サービスの提供に努めるとともに、明るく家庭的な雰囲気づくりと地域や家庭との結びつきを重視しました。

また、新規入苑者の決定については、施設長及び関係所属長等で構成する「入居判定委員会」において協議し、その必要性や緊急性に鑑み決定するなど、判定の適正化に努めました。

ア 入苑定員 106名（年間延定員 38,690名）

イ 入苑状況（令和2年4月1日～令和3年3月31日）

項目 月	延在苑者数 (人)	1日平均 在苑者数 (人)	入居率 (%)	前年度 入居率 (%)
4	2,938	97.9	92.4	97.3
5	2,925	94.4	89.0	97.4
6	2,879	96.0	90.5	96.7
7	2,963	95.6	90.2	95.3
8	2,886	93.1	87.8	93.7
9	2,719	90.6	85.5	93.8
10	2,821	91.0	85.8	95.7
11	2,744	91.5	86.3	91.4
12	2,886	93.1	87.8	93.9
1	2,808	90.6	85.5	92.2
2	2,489	88.9	83.9	94.4
3	2,649	85.5	80.6	93.6
計	33,707	92.3	87.1	94.6

ウ 入苑者の介護度状況（令和3年3月31日現在）

介護度	男 (人)	女 (人)	計 (人)	構成比 (%)	前年度 構成比 (%)
5	4	26	30	31.6	35.3
4	10	45	55	57.9	52.0
3	2	8	10	10.5	12.7
2	—	—	—	0.0	0.0
1	—	—	—	0.0	0.0
計	16	79	95	100.0	100.0
平均介護度	4.1	4.2	4.2		

※ 構成比は、小数点以下第2位を四捨五入しているため、合計しても100.0にならない場合があります。

エ 入苑者の年齢別状況（令和3年3月31日現在）

年 齢	男 (人)	女 (人)	計 (人)	構成比 (%)	前年度 構成比(%)
60 歳 未 満	—	1	1	1.1	1.0
60歳以上70歳未満	—	—	—	0.0	0.0
70歳以上80歳未満	4	9	13	13.7	8.8
80歳以上90歳未満	7	26	33	34.7	38.2
90歳以上100歳未満	6	39	45	47.4	49.0
100 歳 以 上	—	3	3	3.2	2.9
合 計	17	78	95	100.0	100.0
平 均 年 齢	86 歳 8 月	89 歳 6 月	89 歳 0 月		89 歳 1 月
最 高 年 齢	96 歳 7 月	101 歳 1 月			101 歳 2 月
最 低 年 齢	73 歳 10 月	59 歳 5 月			58 歳 5 月

※ 構成比は、小数点以下第2位を四捨五入しているため、合計しても100.0にならない場合があります。

オ 在苑期間の状況（令和3年3月31日現在）

在苑期間	男 (人)	女 (人)	計 (人)	構成比 (%)	前年度 構成比(%)
1 年 未 満	9	5	14	14.7	20.6
1年以上3年未満	3	33	36	37.9	34.3
3年以上5年未満	2	17	19	20.0	16.7
5年以上7年未満	—	5	5	5.3	10.8
7年以上9年未満	1	11	12	12.6	9.8
9年以上11年未満	1	3	4	4.2	1.0
11年以上13年未満	—	1	1	1.1	2.9
13年以上	1	3	4	4.2	3.9
合 計	17	78	95	100.0	100.0
平 均 在 苑 期 間	3 年 1 月	4 年 4 月	4 年 1 月		3 年 11 月
最 長 在 苑 期 間	19 年 3 月	22 年 4 月			21 年 4 月

※ 構成比は、小数点以下第2位を四捨五入しているため、合計しても100.0にならない場合があります。

カ 入苑者の住所別状況（令和3年3月31日現在）

市 町 名	人 数 (人)	構成比 (%)	前年度 構成比(%)
三 木 市	81	85.3	80.4
神 戸 市	1	1.1	1.0
明 石 市	1	1.1	2.0
加 古 川 市	4	4.2	3.9
小 野 市	5	5.3	7.8
加 西 市	—	0.0	0.0
加 東 市	—	0.0	1.0
稲 美 町	3	3.2	3.9
合 計	95	100.0	100.0

※ 構成比は、小数点以下第2位を四捨五入しているため、合計しても100にならない場合があります。



## キ その他

### (ア) 食事の提供

食事については、栄養バランスへの配慮はもとより、入苑者にとって大きな楽しみであることから、給食委員会において献立や提供方法などを検討し、より美味しく、楽しく召し上がっていただける食事の提供に努めました。

また、入苑者一人ひとりの栄養状態を把握し、それぞれの摂食、嚥下機能及び食形態に応じた栄養ケア計画を作成するとともに、必要に応じて計画を見直すなど栄養状態や食生活状況等に留意した栄養管理に努めました。

さらに、季節を感じていただくことや食事の提供環境に変化を持たせることなどで、より楽しい食事になるようにと、正月のおせち料理、ひな祭りや七夕など季節に応じた行事食のほか、毎月第4木曜日にはイベント食を提供したほか、おやつレクリエーションとして、10月にはベビーカステラづくり、12月にクリスマスケーキづくり、3月にたこ焼きづくりを行い、皆で作ったものを楽しく食べていただきました。

### (イ) 入苑者の健康管理

入苑者の健康維持のために、苑内医務課の看護師12名が、嘱託医師の指導の下に入苑者の健康管理に当たりました。

結核検診や血液検査を通じて入苑者の健康状態を把握するとともに、インフルエンザや肺炎の発症及び重篤化に備えて予防接種を行いました。

こうした取り組みとともに、医療が必要となった場合には、嘱託医師及び協力医療機関等との連携の下に、往診や受診など迅速かつ適切な対応に努めました。

令和2年から感染の拡大が急激に進んだ新型コロナウイルスについて、万全の注意を払いながら対応してきたにもかかわらず、8月にデイサービスセンターにおいて陽性者が発生するという事態になり、その後、特別養護老人ホームでも1名の陽性者が確認されましたが、加東健康福祉事務所（保健所）の迅速な支援や指導の下に必要な対策を講じ、関係者の健康観察を経て9月中旬には収束することができました。

その後は、陽性者発生前以上に厳格な対応を図るとともに、その後のインフルエンザウイルス、ノロウイルスの流行期においても例年以上に徹底した感染予防に取り組んだところです。

なお、この感染予防の取組に伴い、数度の面会中止を余儀なくされることとなりましたが、オンライン面会の実施や3月以降は、通話機を活用したガラス戸越しの対応による面会を再開しています。

(ウ) しゅうらく苑家族会等

当年度は、新型コロナウイルス感染症の予防対応として、役員会、総会及び夏季環境整備作業を中止しました。

また、利用者ご家族をはじめ、より多くの方にしゅうらく苑の活動状況などを知っていただくために、「秀楽会だより」などによる広報活動を行うほか、ホームページの運用による広報にも努めています。

(2) ショートステイ

ショートステイは、短期の入居であることから環境の変化に伴う利用者の精神的な不安の解消にも十分配慮した対応に心掛けるとともに、効率的な居室の運用にも努めました。

なお、当苑における新型コロナウイルス感染症の発生に伴い、一時、新たな受け入れを停止するとともに、帰宅の制限を実施しました。

ア 利用定数 14名（年間延定員 5,110名）

イ 利用状況（令和2年4月1日～令和3年3月31日）

項目 月	延利用者数（人）		前年度 利用率 （%）	送迎人数（人）		
	1日平均 利用者数	利用率 （%）		1日平均 送迎人数		
4	294	9.8	70.0	75.0	29	1.1
5	312	10.1	71.9	85.7	30	1.2
6	322	10.7	76.7	86.2	31	1.2
7	302	9.7	69.6	101.2	33	1.3
8	355	11.5	81.8	95.6	22	0.8
9	270	9.0	64.3	95.2	16	0.6
10	286	9.2	65.9	90.6	33	1.2
11	244	8.1	58.1	86.9	30	1.2
12	309	10.0	71.2	80.2	29	1.2
1	301	9.7	69.4	80.4	24	1.0
2	249	8.9	63.5	87.4	18	0.8
3	278	9.0	64.1	81.1	16	0.6
計	3,522	9.6	68.9	87.1	311	1.0

※ 送迎人数は、施設で送迎した人数

※ 1日平均送迎人数は、日曜日を除く日数で除した値

(3) デイサービス

要介護者及び要支援者並びに総合事業対象者、身体障害者等に対し、生活相談、健康チェック、レクリエーション等による機能訓練、給食サービス、入浴サービス

等のほか、季節に応じた行事を実施し、参加しやすい工夫と雰囲気づくりに努めました。

なお、8月にデイサービス利用者及び介護員に新型コロナウイルス陽性者が確認され、保健所の指導を得ながら、感染拡大の防止等の対応にあたる中、8月20日から9月13日までの間運営を休止しました。

ア 登録者数 40名（令和3年3月31日現在）

イ 利用状況（令和2年4月1日～令和3年3月31日）

項目 月	日 数	延利用者数（人）			1日当り利用者数（人）		
		通所 介護	総合 事業		通所 介護	総合 事業	
4	26	413	274	139	15.9	10.5	5.3
5	26	403	295	108	15.5	11.3	4.2
6	26	494	354	140	19.0	13.6	5.4
7	27	545	385	160	20.2	14.3	5.9
8	16	305	218	87	19.1	13.6	5.4
9	15	238	164	74	15.9	10.9	4.9
10	27	453	328	125	16.8	12.1	4.6
11	25	426	296	130	17.0	11.8	5.2
12	24	426	293	133	17.8	12.2	5.5
1	24	362	244	118	15.1	10.2	4.9
2	24	385	270	115	16.0	11.3	4.8
3	27	412	294	118	15.3	10.9	4.4
計	287	4,862	3,415	1,447	16.9	11.9	5.0

※ 1日当り利用者数欄の数値は、小数点2位を四捨五入しているため、合計欄の数値と通所介護、総合事業の合計数値が一致しない場合があります。

#### (4) しゅうらく苑等における主な行事

新型コロナウイルス感染症の流行に伴い、施設全体で行っていた行事を中止することとし、3密（密閉、密集、密接）と人の流れの分離に配慮し、各フロアなどの単位で行事を実施する形に変更しました。

実施月	特別養護老人ホーム しゅうらく苑	しゅうらく苑 デイサービスセンター
4月	花見	苑内観桜・苑外散歩
5月		いちご狩り
7月		七夕会
9月	敬老祝賀会	敬老祝賀会
10月	運動会 おやつレク [ベビーカステラづくり]	運動会 おやつレク [ベビーカステラづくり]
11月	供養祭	

実施月	特別養護老人ホーム しゅうらく苑	しゅうらく苑 デイサービスセンター
12月	クリスマス会 おやつレク [クリスマスケーキづくり]	クリスマス会 おやつレク [クリスマスケーキづくり]
1月	新年会	正月遊び
2月	おやつレク [たこ焼きづくり] 節分会	節分会
3月	ひな祭り会 (新型コロナで合同実施取止め)	ひな祭り会 おやつレク [たこ焼きづくり] 観桜ドライブ (さくらの森公園ほか)
毎月	誕生会 [当該月生まれの利用者の誕生祝い]	誕生会 コーラス (2回/週) ※8月まで

(5) サービス付き高齢者向け住宅

登録戸数 29戸 (入居定員 29名)

令和2年3月31日時点の入居者数が26名であったサービス付き高齢者向け住宅しゅうらく庵では、令和2年度中には4名の入居があった一方で、退去者は5名でした。これにより、入居者数は1名減少し、年度末の入居者数は、25名となりました。

このしゅうらく庵では、入居者の日々の生活がより充実したものになるよう、ニーズの把握に努め、入居者に寄り添ったサービスの提供に努めました。

また、新型コロナウイルス感染症予防対応として、しゅうらく庵との往来や外出の制限の措置を講じた期間がありました。

入居者の状況 (令和3年3月31日現在)

性別 (人)		年齢別 (人)		介護度別 (人)		入居期間別 (人)	
男性	8	60歳～64歳	—	未認定	—	～6月	1
女性	17	65歳～69歳	1	自立	2	6月～1年	3
		70歳～74歳	3	要支援1	2	1年～2年	6
		75歳～79歳	2	要支援2	5	2年～3年	7
		80歳～84歳	3	要介護1	8	3年～4年	3
		85歳～89歳	4	要介護2	6	4年～5年	5
		90歳～94歳	7	要介護3	2		
		95歳～99歳	5	要介護4	—		
		100歳～	—	要介護5	—		
合計	25	合計	25	合計	25	合計	25

(6) 地域及び他団体等との交流並びに安全管理

ア 地域との交流、ふれあいづくり

新型コロナウイルス感染症予防のため、毎年実施している興治自治会の夏祭り盆踊り大会への参加や興治地区秋祭り、別所地区老人会の清掃作業の受入れ等は中止しました。

イ ボランティア等の来苑

ボランティア団体等の来苑についても、新型コロナウイルス感染症予防のために、その受入れを中止しました。

ウ 安全管理、衛生管理及び防災訓練

毎年2回実施している、消火・避難訓練についても、今年度は、新型コロナウイルス感染症へのり患を考慮し、実施を見送りました。

## 8 職員研修等

当年度は、新型コロナウイルス感染症予防対応の徹底を最優先にしたため、苑内研修並びに派遣研修及び委員会を十分に実施できませんでした。

また、新型コロナウイルス感染症対応として、情報端末機器を利用したリモート研修を実施しました。

(1) 苑内研修

ア 新型コロナウイルス感染症対策について

- (ア) 開催日 令和2年9月11日
- (イ) 実施会場 研修室 (参加者 職員45名)
- (ウ) 内容 加東健康福祉事務及び三木市(介護保険課)職員による感染症対応についての指導・助言等

イ スキンケアトラブルについて〔Web会議ツールを活用したリモート形式により実施(以下「リモート研修」と表記)〕

- (ア) 開催日 令和2年10月30日～11月9日
- (イ) 参加職員 38名
- (ウ) 内容 スキンケアトラブル予防のための手技、用品について
- (エ) 主催 感染委員会

ウ 排泄ケア・グランプリ〔リモート研修〕

- (ア) 開催日 令和2年11月16日～30日
- (イ) 参加職員 35名
- (ウ) 内容 他事業所(6事業所)の排泄対応の取組
- (エ) 主催 感染委員会

## エ 褥瘡対策について〔リモート研修〕

- (ア) 開催日 令和2年12月17日
- (イ) 参加職員 1名
- (ウ) 内容 褥瘡予防マットレスの使い方とポジショニングについて
- (エ) 主催 感染委員会

## (2) 委員会の取組み

### ア サービス向上委員会

利用者の皆様に楽しく快適な毎日を過ごしていただけるようなサービスの向上を目指し、次のような取組みを行います。当年度は、初回会議（委員会の取組方針の検討）を行ったところで新型コロナウイルス感染症予防対応のために中断。

### イ 安全管理委員会

利用者の皆様の安全と事故の未然防止を図るため、次のような取組みを行っています。

- (ア) インシデント・アクシデント発生事例の報告と対応方策の検討
- (イ) 喀痰吸引等実施状況の報告
- (ウ) 身体拘束の実施状況の報告

### ウ 感染委員会

利用者の感染症対策及び感染予防のため、次のような取組みを行っています。

- (ア) 周辺地域における感染症情報を施設内の各部署に周知
- (イ) 手洗方法のポスターを制作し、手洗い場に掲示して励行推奨
- (ウ) 感染症罹患者の報告と注意喚起
- (エ) 新型コロナウイルス感染症対応マニュアル作成
- (オ) 新型コロナウイルス感染症対応に関するDVDを各フロアで視聴
- (カ) 新型コロナウイルス感染症対応に関する簡易テスト（全職員に質問用紙を配布し、回答記入後改修。後日正解と解説、正解率等に資料を配布）の実施
- (キ) 新型コロナウイルス感染症居室・隔離対応マニュアル作成
- (ク) 研修内容の検討